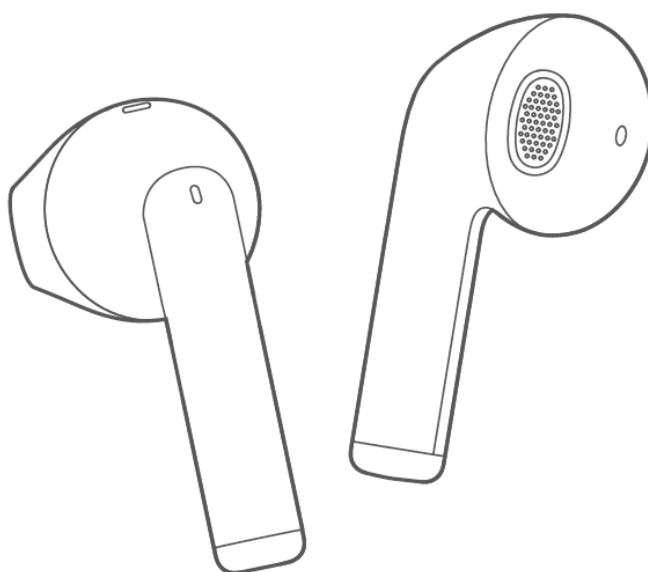




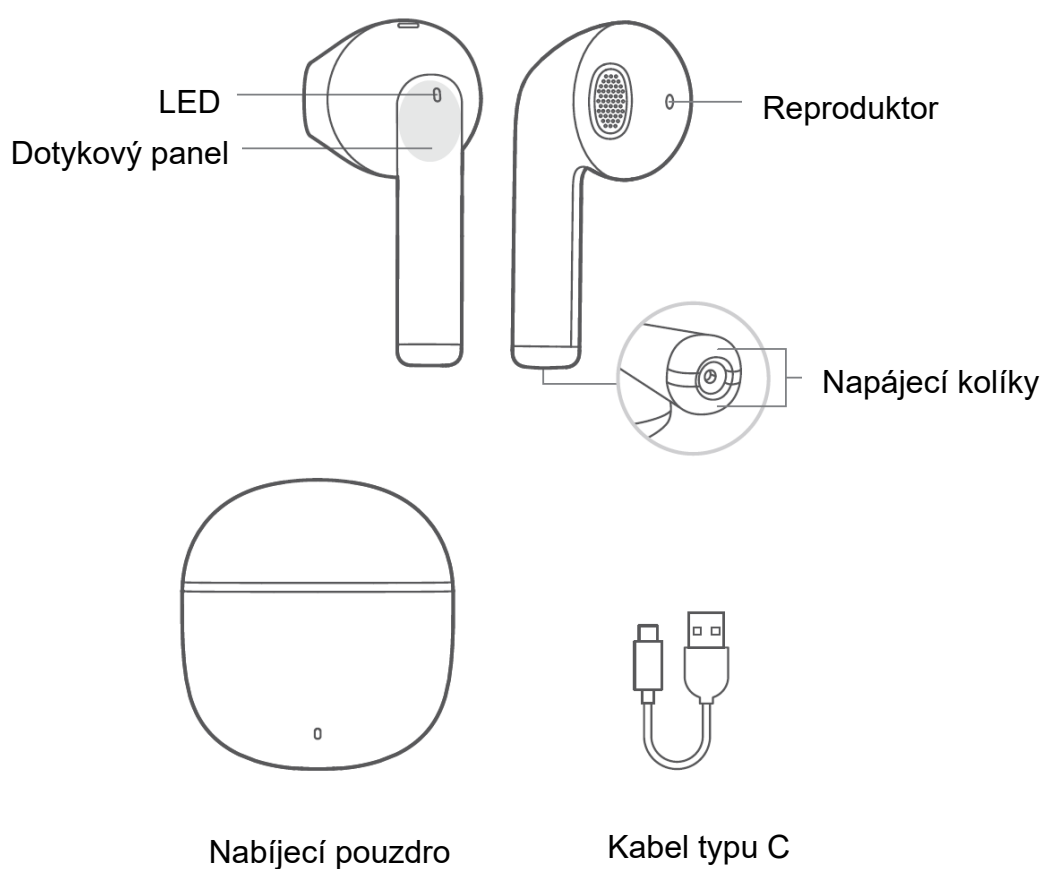
T29 AilyBuds Lite

Uživatelský manuál



Vážený zákazníku,

Děkujeme vám za zakoupení našeho produktu. Před prvním použitím si prosím pečlivě přečtěte následující pokyny a uschovejte si tento návod k použití pro budoucí použití. Zvláštní pozornost věnujte bezpečnostním pokynům.

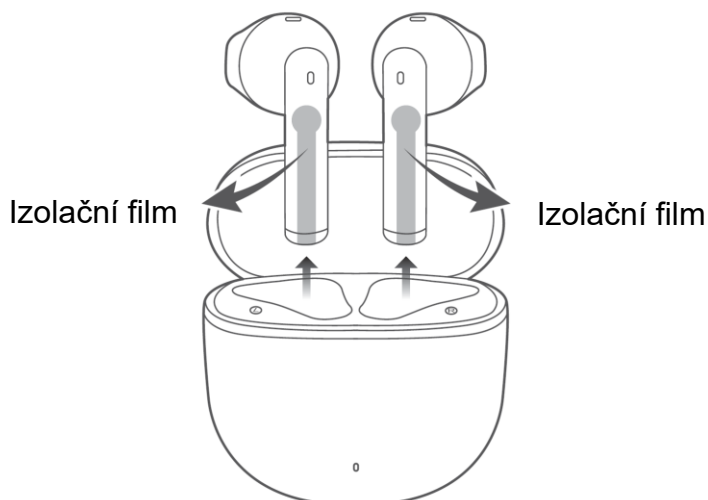


Výše uvedený obrázek je pouze orientační, skutečný produkt se může lišit.

Připojení

První připojení: Vezměte obě sluchátka, odstraňte izolační fólii a zasuňte sluchátka zpět do pouzdra, aby se aktivovala. Poté je znovu vytáhněte z pouzdra. V telefonu vyhledejte QCY AilyBuds Lite a klepnutím na ně se k nim připojte.

Poznámka: Sluchátka se automaticky zapnou, jakmile je vezmete do ruky. Pokud se tak nestane, dobijte je.

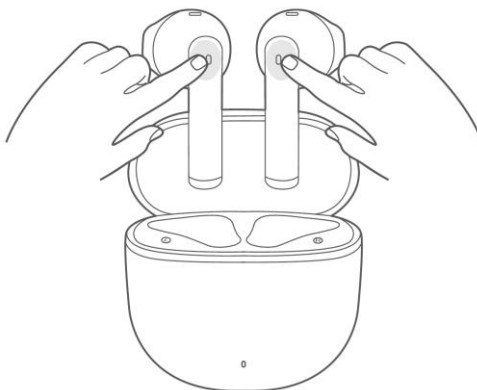


Obnovení továrního nastavení

Pokud se sluchátka nepodaří připojit, zkuste provést následující kroky.

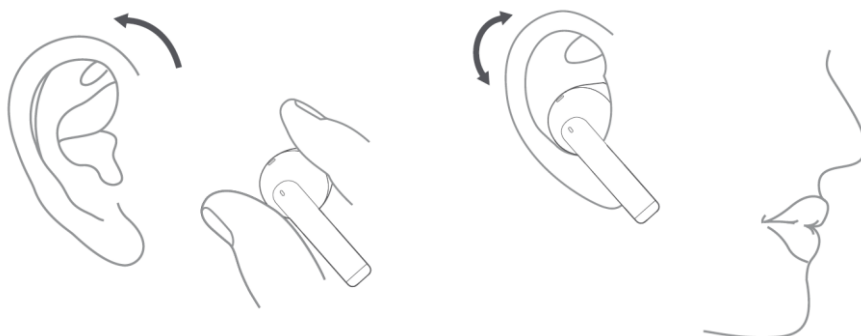
Zapněte Bluetooth telefonu, vezměte sluchátka a pětkrát na ně klepněte (kontrolky LED poté pětkrát bliknou bíle). Tím se obnoví tovární nastavení sluchátek.

Poté můžete pokračovat v připojování, jak je popsáno výše.



Způsob nošení

Správně si nasadte sluchátka a poté si je upravte podle sebe. Nastavte mikrofon směrem k ústům. Nošení sluchátek nesprávným způsobem může mít za následek špatný zážitek z volání nebo poslechu.



Nabíjení

Sluchátka do uší

Indikátor LED svítí červeně, když se sluchátka nabíjejí, a po úplném nabití se na pět sekund rozsvítí bíle.

Nabíjecí pouzdro

Indikátor LED bude blikat bíle, když se pouzdro nabíjí, a změní barvu na bílou, když je pouzdro plně nabité.

Když je baterie v pouzdře vybitá, vložte sluchátka zpět a kontrolka LED bude čtyři sekundy blikat bíle. Když je pouzdro nabité, vložením sluchátek zpět se indikátor LED na čtyři sekundy rozzáří bíle.

Funkce

Zapnutí napájení	Vyjměte sluchátka nebo se po dobu 1,5 sekundy dotýkejte libovolného dotykového panelu.
Vypnutí napájení	Vložte sluchátka zpět do nabíjecího pouzdra.
Přijmout/ukončit hovor	Dvakrát se dotkněte libovolného dotykového panelu.
Ignorování hovoru	Dotýkejte se libovolného dotykového panelu po dobu 1,5 sekundy.
Přeskočit na další skladbu	Dotýkejte se levého dotykového panelu po dobu 1,5 sekundy.
Přeskočit na předchozí skladbu	Dotýkejte se pravého dotykového panelu po dobu 1,5 sekundy.
Zvýšení hlasitosti	Při přehrávání hudby se dotkněte pravého dotykového panelu. *
Snížení hlasitosti	Při přehrávání hudby se dotkněte levého dotykového panelu. *
Přehrát/pozastavit	Dvakrát se dotkněte libovolného dotykového panelu.
Zapnutí/vypnutí režimu nízké latence	Dvakrát se dotkněte pravého dotykového panelu.
Hlasový asistent	Třikrát se dotkněte levého dotykového panelu.

**) Tato funkce není ve výchozím nastavení aktivována a lze ji aktivovat v aplikaci QCY. Upozorňujeme, že tato funkce není k dispozici při volání.*

Tipy

- Před použitím sluchátek si přečtěte uživatelskou příručku a uschovejte si ji pro budoucí použití.
- Před prvním použitím je třeba sluchátka plně nabít.
- Pokud jsou sluchátka nepoužívaná déle než dva týdny, nabijte je.
- Používejte nabíječky od kvalifikovaného výrobce.
- Pokud telefon sluchátka nenajde, vraťte je do stavu, kdy je lze připojit, nebo obnovte tovární nastavení. Pokud dojde k chybě programu v telefonu, vypněte a zapněte Bluetooth nebo restartujte telefon.

Upozornění

- Nikdy sluchátka z jakéhokoli důvodu nerozebírejte ani neupravujte, aby nedošlo k jejich poškození.
- Neskladujte sluchátka při extrémních teplotách (pod 0 °C nebo nad 45 °C).
- Nepokládejte indikátor do blízkosti očí dětí nebo zvířat.
- Nepoužívejte sluchátka během bouřky, abyste předešli poruchám a zvýšenému riziku úrazu elektrickým proudem.
- K čištění sluchátek nepoužívejte drsné chemikálie ani silné čisticí prostředky.
- Sluchátka nepoužívejte dlouhodobě, mohlo by dojít k poškození sluchu.

Záruka

Na nový výrobek zakoupený v prodejní síti se vztahuje záruka 2 roky. V případě potřeby opravy nebo jiného servisu v záruční době se obraťte přímo na prodejce výrobku, je nutné předložit originální doklad o koupi s datem nákupu.

Za rozpor se záručními podmínkami, pro který nelze reklamaci uznat, se považují následující skutečnosti:

- Používání výrobku k jinému účelu, než pro který je výrobek určen, nebo nedodržování pokynů pro údržbu, provoz a servis výrobku.
- Poškození výrobku živelnou pohromou, zásahem neoprávněné osoby nebo mechanicky vinou kupujícího (např. při přepravě, čištění nevhodnými prostředky apod.).
- Přirozené opotřebení a stárnutí spotřebního materiálu nebo součástí během používání (např. baterií atd.).
- Působení nepříznivých vnějších vlivů, jako je sluneční záření a jiné záření nebo elektromagnetické pole, vniknutí kapaliny, vniknutí předmětu, přepětí v síti, elektrostatický výboj (včetně blesku), vadné napájecí nebo vstupní napětí a nevhodná polarita tohoto napětí, chemické procesy, např. použité zdroje atd.
- Pokud někdo provedl úpravy, modifikace, změny konstrukce nebo adaptace za účelem změny nebo rozšíření funkcí výrobku oproti zakoupené konstrukci nebo použití neoriginálních součástí.

EU prohlášení o shodě

Toto zařízení je v souladu se základními požadavky a dalšími příslušnými ustanoveními směrnic EU.



Tento výrobek nesmí být likvidován jako běžný domovní odpad v souladu se směrnicí EU o odpadních elektrických a elektronických zařízeních (WEEE - 2012/19 / EU). Místo toho musí být vrácen na místo nákupu nebo předán na veřejné sběrné místo recyklovatelného odpadu. Tím, že zajistíte správnou likvidaci tohoto výrobku, pomůžete předejít možným negativním důsledkům pro životní prostředí a lidské zdraví, které by jinak mohly být způsobeny nevhodným nakládáním s odpadem z tohoto výrobku. Další informace získáte na místním úřadě nebo na nejbližším sběrném místě. Nesprávná likvidace tohoto typu odpadu může mít za následek pokuty v souladu s vnitrostátními předpisy.

